

**Gleit- und Steinschlagschutzbleche
für den
Volkswagen Typ 2**

Gruppe: Z 16

Ausgabe: März 1972

(Ersetzt Ausgabe Februar 1969)

VOLKSWAGENWERK AKTIENGESELLSCHAFT

Der Volkswagen hat seine guten Fahreigenschaften auch abseits der Autobahnen und Asphaltstraßen bewiesen. Der Wagen, der auch dann noch durchkommt, wenn andere aufstecken müssen, hat sich gerade in Steppen und Tundren, in Sandwüsten und arktischen Regionen gut bewährt.

Dieser Ratgeber ist eine Anleitung für die Herstellung und Montage von Vorrichtungen gegen Steinschlag und Bodenunebenheiten.

Mit der zusätzlichen Ausrüstung wird Ihnen Ihr Volkswagen auch unter extremen Einsatzbedingungen ein zuverlässiger Partner sein.

- I – Abweiskufe für Lenkgetriebe, Zeichnung VW 1153 (Selbstbau)
Nur für Fahrzeuge der Fertigung bis Juli 1967

- II – Schutzblech für Lenkstockhebel, Zeichnung VW 1187 (Selbstbau)
Nur für Fahrzeuge der Fertigung ab August 1967

- III – Schutzkufe für Lenkstockhebel, Zeichnung VW 1188 (Selbstbau)
Für extreme Einsatzbedingungen!
Nur für Fahrzeuge der Fertigung ab August 1967

- IV – Schutzbleche für die Bodengruppe
Ersatzteile-Nr. 215 703 705/706/715 (bis Juli 1967)
Ersatzteile-Nr. 215 703 705 C/706 C/715 B (ab August 1967)

- V – Schutzgitter für Motor, Zeichnung VW 1144 (Selbstbau)
Nur für Fahrzeuge mit 1,5 ltr. und 1,6 ltr. Motor

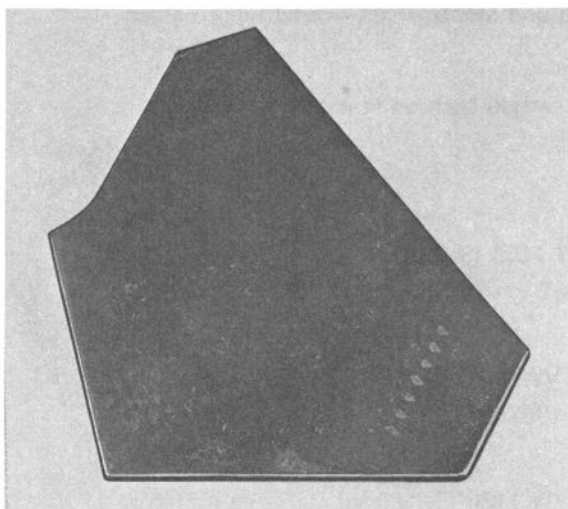
- VI – Schutzgitter für Motor, Zeichnung VW 1242 (Selbstbau)
Nur für Fahrzeuge mit 1,7 ltr. Motor

- VII – Gleitschutz für Motorschutzgitter, Zeichnung VW 1143 (Selbstbau)
Nur für Fahrzeuge der Fertigung bis Juli 1967

- VIII – Schutzblech für Getriebe
Ersatzteile-Nr. 211 703 835 mit 211 703 849 (2 x)
Für Fahrzeuge der Fertigung ab August 1967

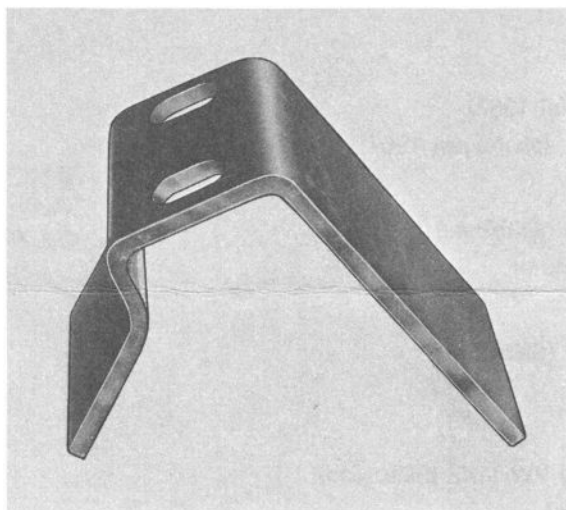
Zeichnungen der Selbstbauteile

I - Abweiskufe zum Schutz des Lenkgetriebes – Zeichnung VW 1153
(Nur für Fahrzeuge der Fertigung bis Juli 1967)

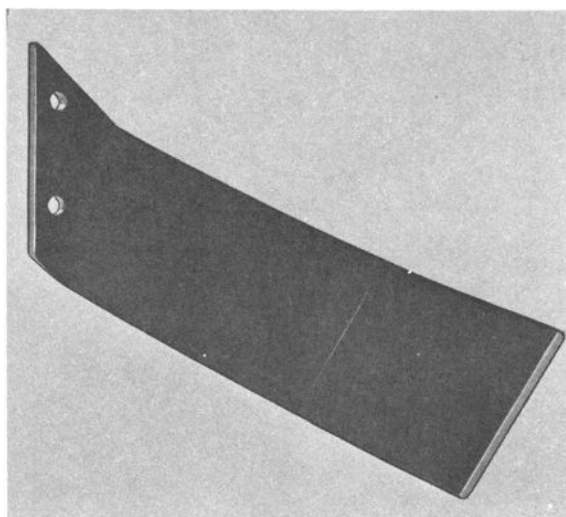


Anfertigung

1 – Versteifungsblech für den Befestigungs-
bügel der Kufe anfertigen.



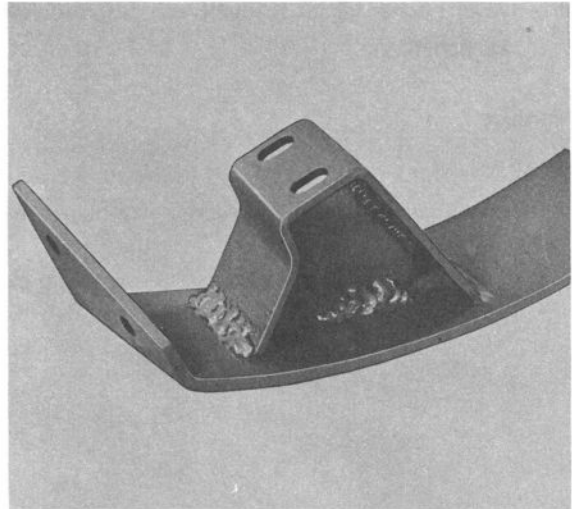
2 – Bügel biegen und zwei Langlöcher
einarbeiten



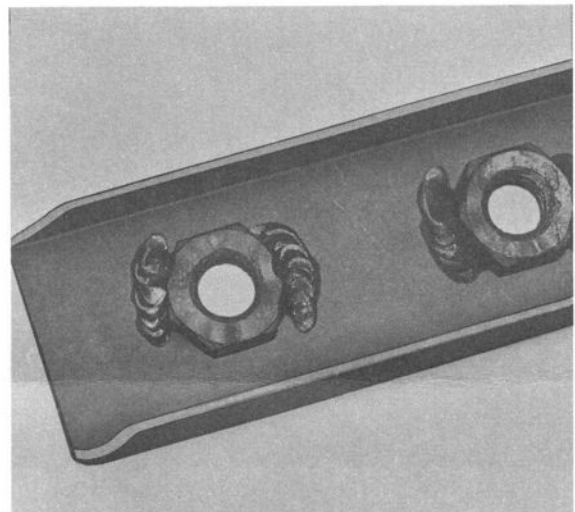
3 – Kufe biegen und zwei Löcher bohren.

4 – Teile elektrisch zusammenschweißen.

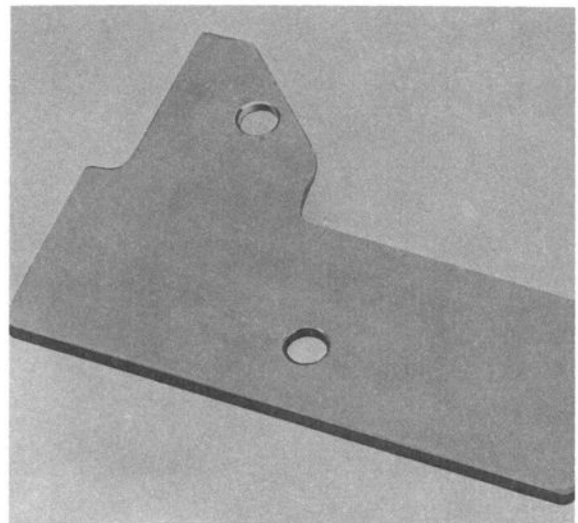
- 5 – Kufe entgraten, Schweißstellen säubern und lackieren.



- 6 – Versteifungsplatte für vorderen Längsträger herstellen und zwei Muttern anheften.



- 7 – Distanzblech für Versteifungsplatte des vorderen Längsträgers anfertigen.

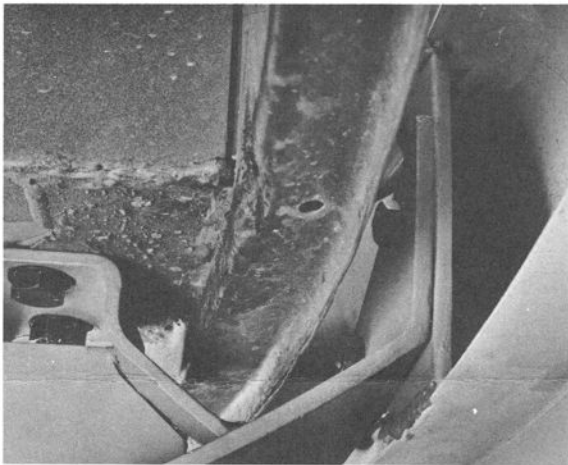


- 8 – Befestigungsplatte für Stoßfänger anfertigen.

- 9 – Zwei Löcher in das Knotenblech des vorderen Längsträgers bohren. Dabei dient die Abweis-Kufe als Schablone.

Montage

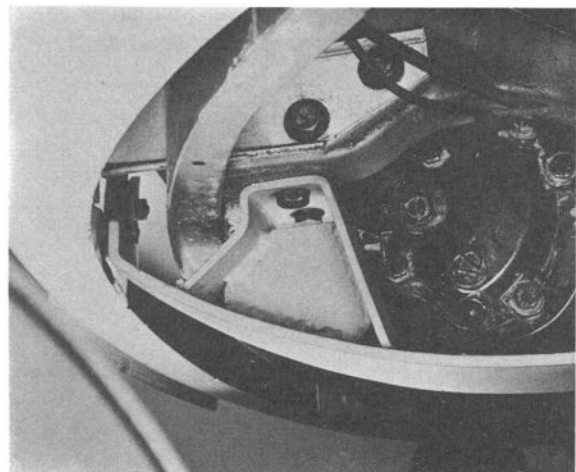
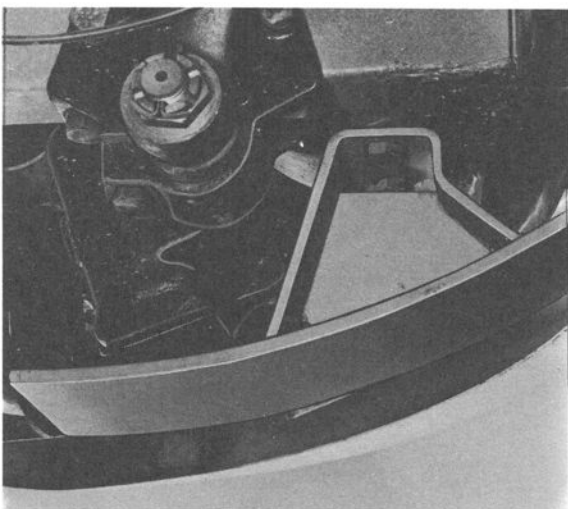
- 1 – Kufe durch zwei Schrauben leicht am Knotenblech des vorderen Längsträgers befestigen und Lage der Befestigungsplatte am vorderen Stoßfänger markieren. Distanzblech nicht vergessen.
- 2 – Stoßfänger abschrauben, Befestigungsplatte elektrisch einschweißen, Schweißstellen säubern und Stoßfänger nachlackieren.



- 3 – Stoßfänger anmontieren.

- 4 – Kufe zuerst mit dem Stoßfänger verschrauben.

- 5 – Erst danach Schrauben zwischen Versteifungsplatte und Bügel der Kufe anziehen.

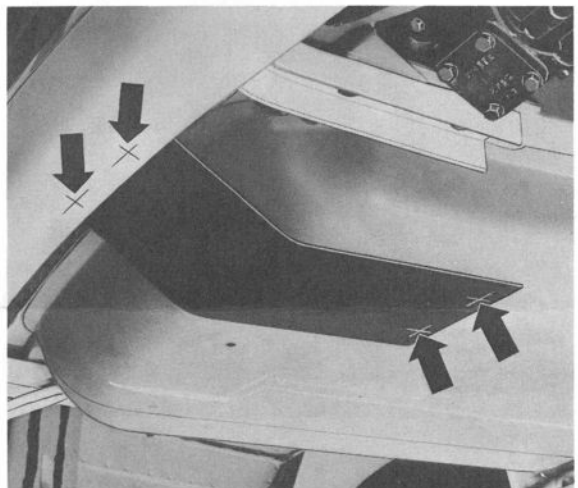
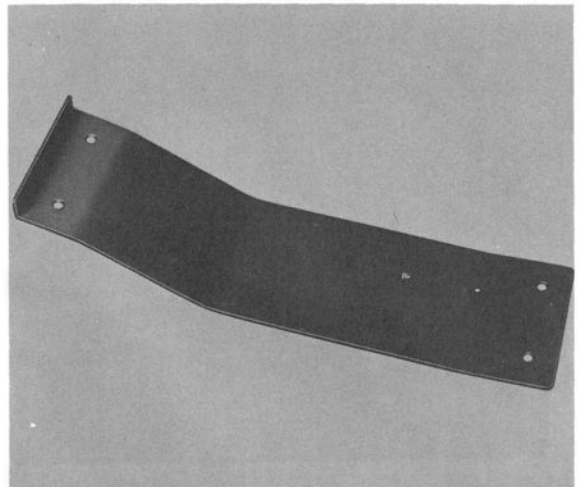


II - Schutzblech für Lenkstockhebel – Zeichnung VW 1187

(Nur für Fahrzeuge der Fertigung ab August 1967)

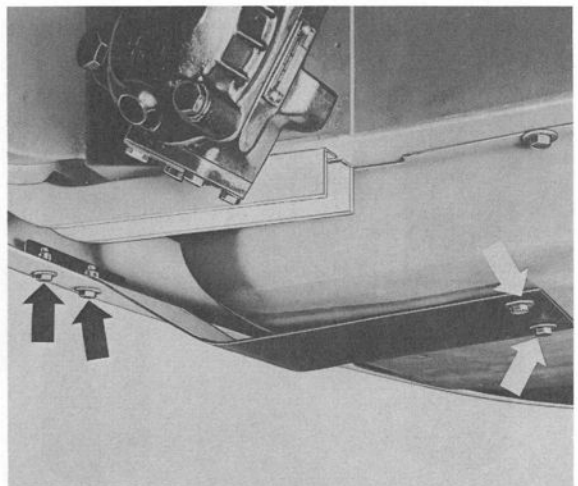
Anfertigung

- 1 – Blech nach Zeichnung anreißen, zuschneiden, bohren und entgraten.
- 2 – Blech am Abdeckblech unter Fußhebelwerk anpassen, gegebenenfalls nachrichten.
- 3 – Je 2 Löcher am vorderen Stoßfänger und am Abdeckblech anreißen und bohren. (9 mm \varnothing) Das Schutzblech dient als Schablone.
- 4 – Schutzblech lackieren.



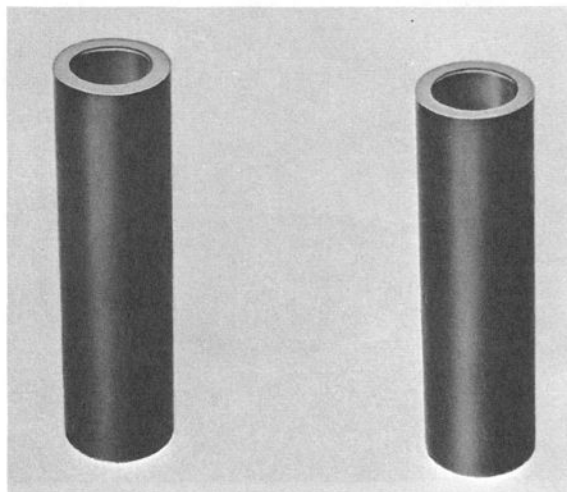
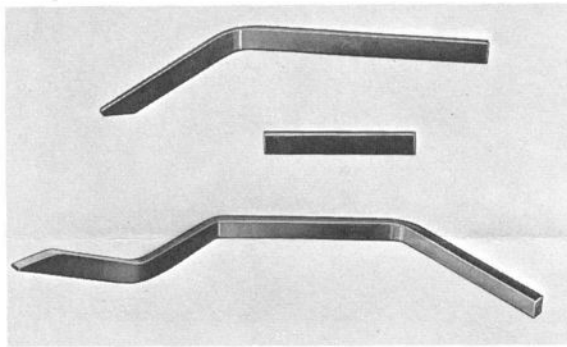
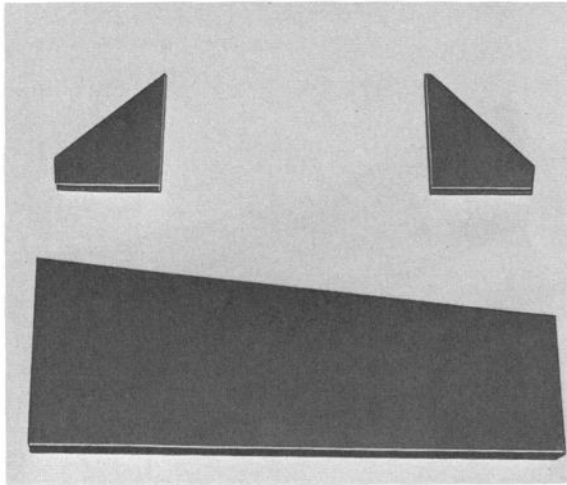
Montage

- 1 – Abdeckblech unter Fußhebelwerk abschrauben und zwei M 8-Muttern zur Befestigung des Schutzbleches anheften.
- 2 – Abdeckblech gegebenenfalls nachlackieren und wieder mit dem Fahrzeug verschrauben.
- 3 – Schutzblech unter Verwendung von Sechskantschrauben 8 x 12 N 10 237 4 und dazu passender Unterlegscheibe anschrauben.



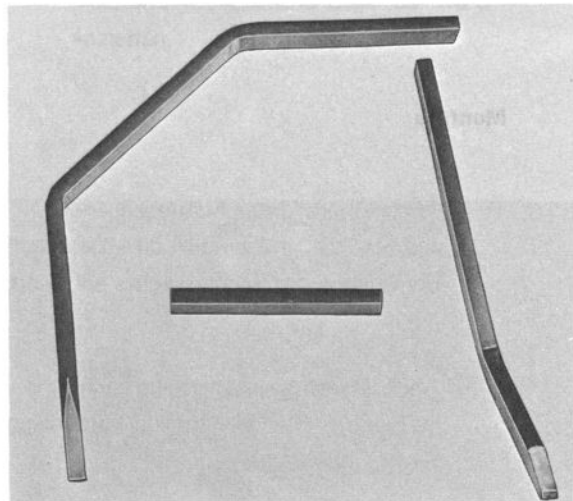
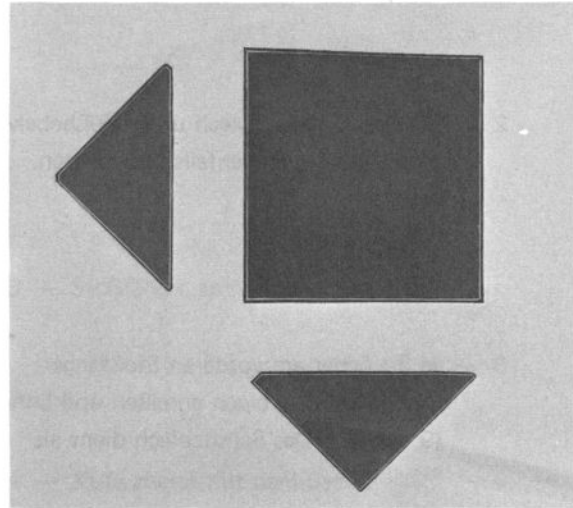
III - Schutzkufe für Lenkstockhebel - Zeichnung VW 1188

(Nur für Fahrzeuge der Fertigung ab August 1967)



Anfertigung

- 1 – Versteifungsbleche – und Stützen nach Zeichnung anreißen, zuschneiden und biegen.

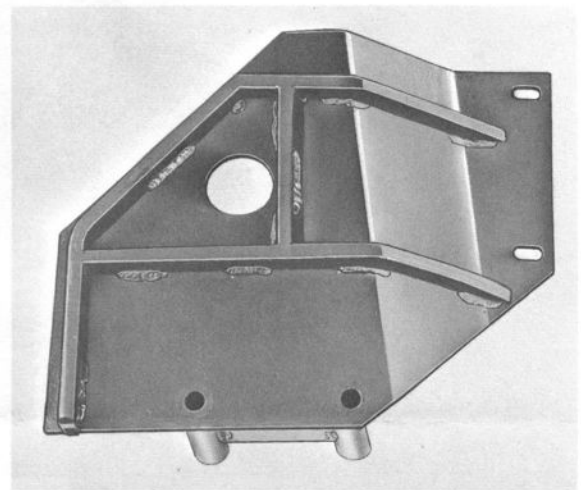
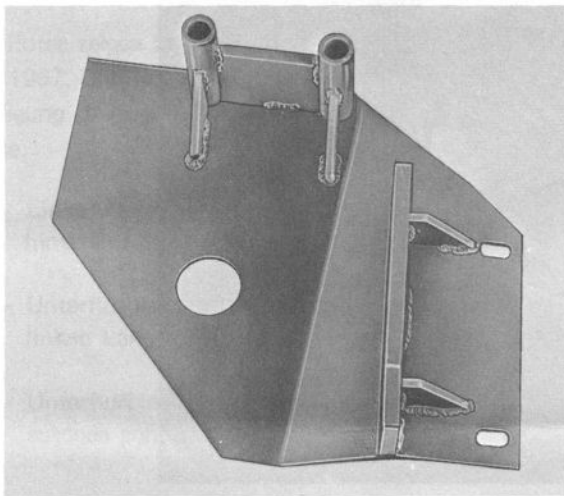
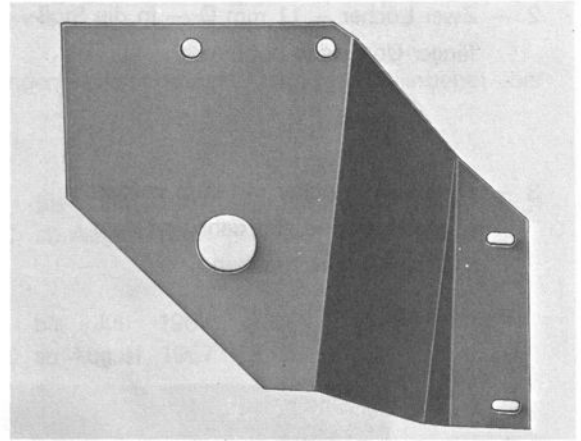


- 2 – Distanzbuchsen anfertigen.

3 – Gleitkufe nach Zeichnung anreißen, zuschneiden, bohren und biegen.

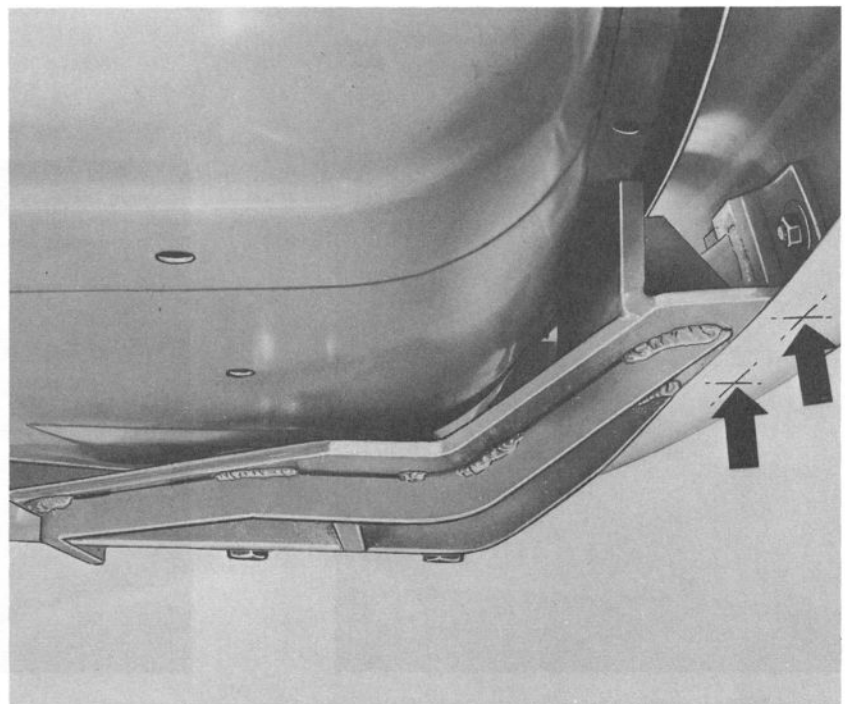
4 – Versteifungsbleche, Stützbleche und Kufe elektrisch zusammenschweißen.

5 – Schutzkufe entgraten, Schweißstellen säubern und lackieren.



Montage

1 – Schutzkufe am vorderen Längsträger anschrauben. Lage der Befestigungslöcher am vorderen Stoßfänger markieren.

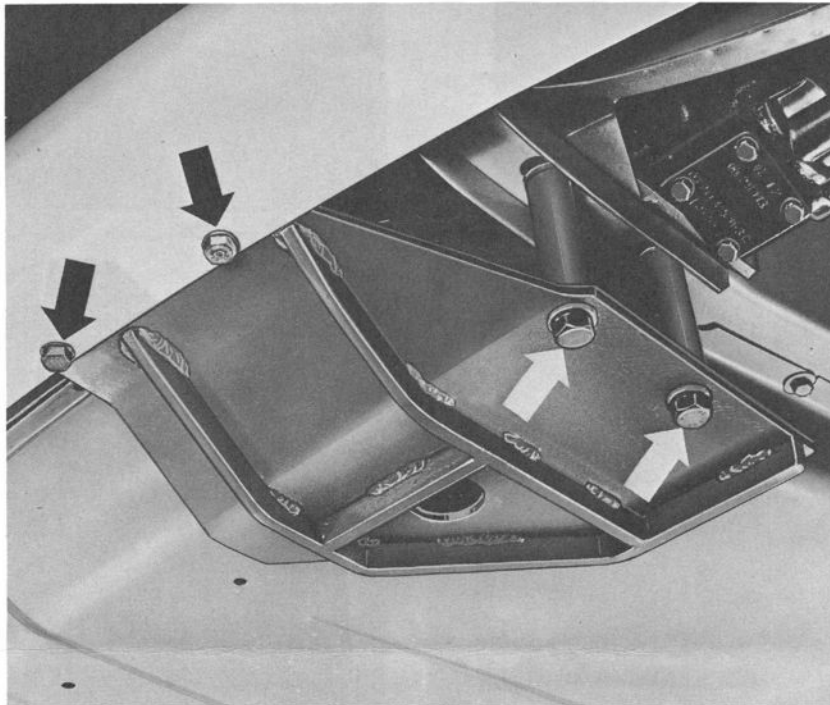


2 – Zwei Löcher – 11 mm \varnothing – in die Stoßfänger-Unterseite bohren.

3 – Kufe zuerst locker mit dem vorderen Längsträger und erst dann mit dem Stoßfänger verschrauben.

4 – Einwandfreie Anlage der Kufe im Bereich der Distanzbuchsen prüfen, gegebenenfalls anpassen.

5 – Vier Befestigungsschrauben gleichmäßig festziehen.



IV - Schutzbleche für Bodengruppe

Die Schutzbleche für die Bodengruppe setzen sich aus folgenden Teilen zusammen, die fertig bearbeitet über die Ersatzteile-Abteilung bezogen werden können:

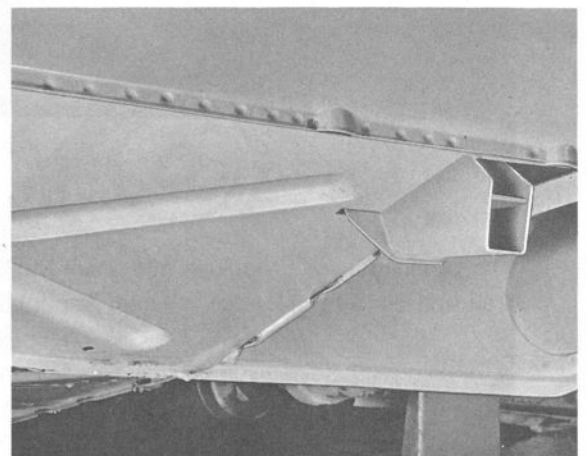
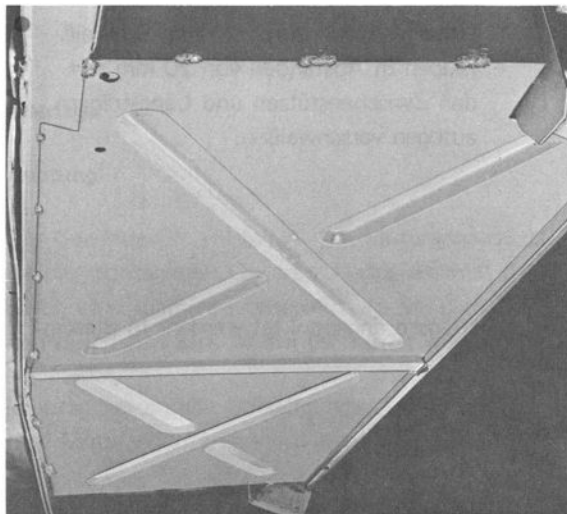
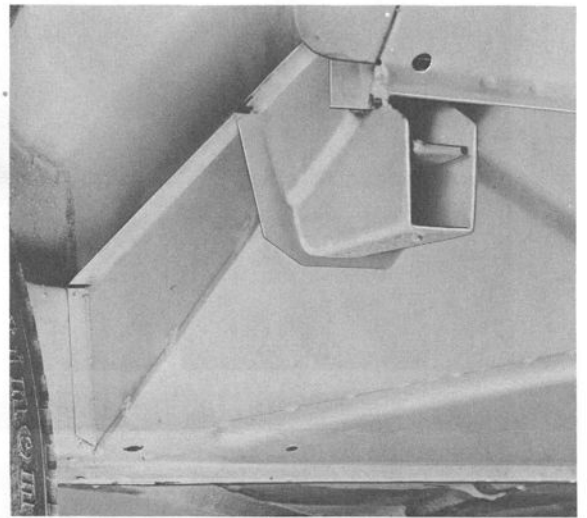
- 1 – Linkes Unterflurblech –
Ersatzteile-Nr. 215 703 705 bis Juli 1967
Ersatzteile-Nr. 215 703 705 C ab August 1967
- 2 – Rechtes Unterflurblech –
Ersatzteile-Nr. 215 703 706 bis Juli 1967
Ersatzteile-Nr. 215 703 706 C ab August 1967
- 3 – Mittleres Unterflurblech –
Ersatzteile-Nr. 215 703 715 bis Juli 1967
Ersatzteile-Nr. 215 703 715 B ab August 1967

Montage des linken Unterflurbleches:

Hinweis:

Die Fotos zeigen Schutzbleche der Fertigung bis Juli 1967. Die Befestigung an Fahrzeugen der Fertigung ab August 1967 erfolgt in gleicher Weise.

- 1 – Linkes Unterflurblech am vorderen und hinteren linken Ausleger autogen anheften.
- 2 – Unterflurblech am vorderen und hinteren linken Längsträger autogen anheften.
- 3 – Unterflurblech am linken Seitenteil autogen anheften.
- 4 – Unterflurblech an den beiden Wagenheberaufnahmen anpassen und autogen verschweißen.
- 5 – Unterflurblech durch 20 mm Schweißraupen in Abständen von 20 mm mit den Auslegern, Längsträgern und dem Seitenteil autogen verschweißen.



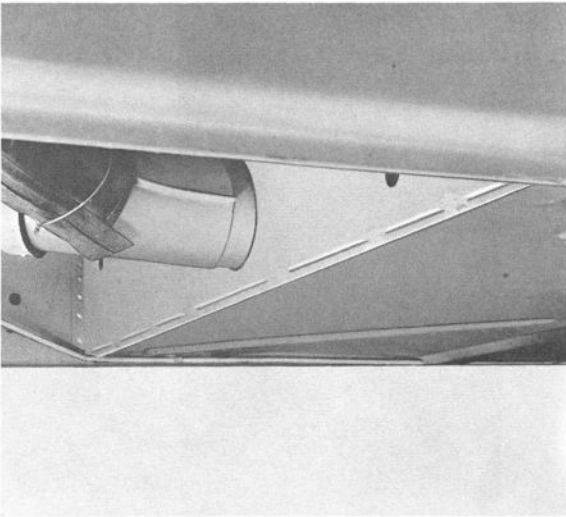
Hinweis

Das Unterflurblech kann auch mit einem Stoßpunkter an den Längsträgern und mit einer Punktschweißzange am Seitenteil angepunktet werden. In diesem Fall sind die Schweißstellen vor dem Anpunkten blankzuschleifen.

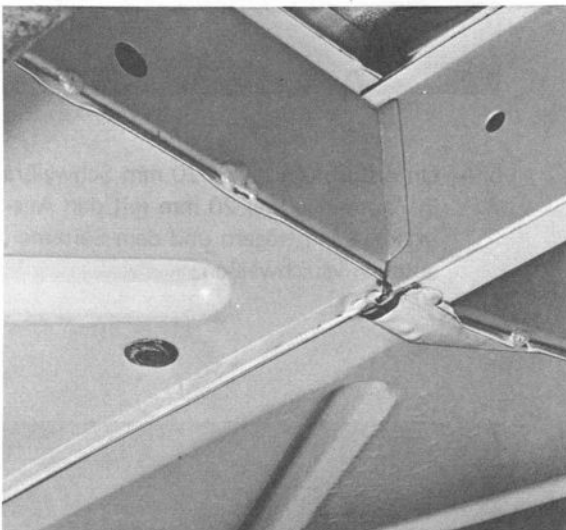
6 – Schweißbereiche von Zunder befreien und nachlackieren.

Der Einbau des rechten Unterflurbleches erfolgt sinngemäß.

Montage des mittleren Unterflurbleches



1 – Mittleres Unterflurblech an der vorderen und hinteren Zwischenstütze für Längsträger autogen anheften.



2 – Unterflurblech an den linken und rechten Längsträgern autogen anheften.

3 – Unterflurblech durch 20 mm Schweißraupen in Abständen von 20 mm mit den Zwischenstützen und Längsträgern autogen verschweißen.

Hinweis

Das Unterflurblech kann auch mit einem Stoßpunkter an den Längsträgern angepunktet werden. In diesem Fall sind die Schweißstellen vor dem Anpunkten blankzuschleifen.

4 – Schweißbereiche von Zunder befreien und nachlackieren.

V - Motorschutzgitter – Zeichnung VW 1144

(Nur für Fahrzeuge mit 1,5 ltr. und 1,6 ltr. Motor)

Anfertigung

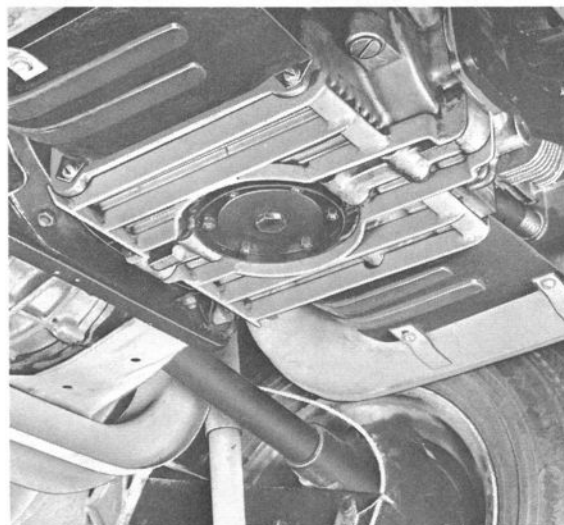
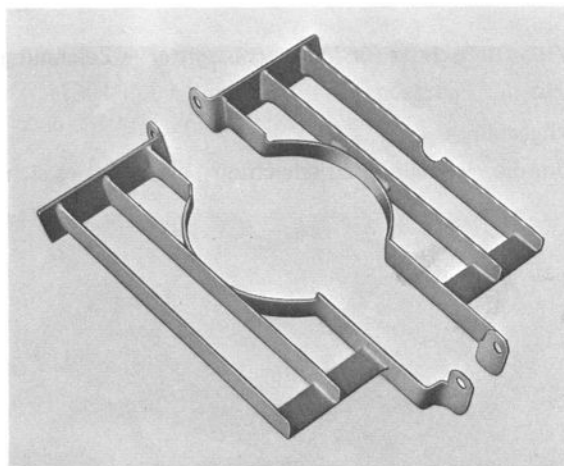
- 1 – Teile des Schutzgitters nach Zeichnung anreißen, zuschneiden, bohren und entgraten.
- 2 – Einzelteile des Schutzgitters zusammenlegen und anheften
- 3 – Schutzgitter am Motor anpassen, gegebenenfalls richten und verschweißen
- 4 – Schutzgitter lackieren.

Achtung

Beide der Befestigung dienenden Sechskantschrauben N 10 360 2 am Motor sind gegen eine 10 Millimeter längere Ausführung N 10 3701 – auszutauschen.

Montage

Schutzgitter an zwei Befestigungspunkten mit dem Motor verschrauben.



VI - Motorschutzgitter – Zeichnung VW 1242

(Nur für Fahrzeuge mit 1,7 ltr. Motor)

Anfertigung

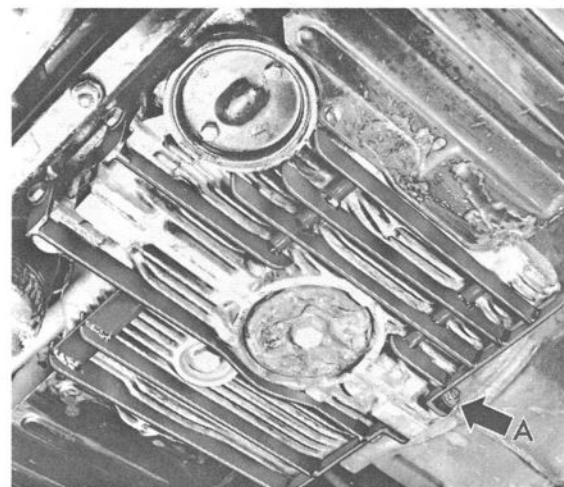
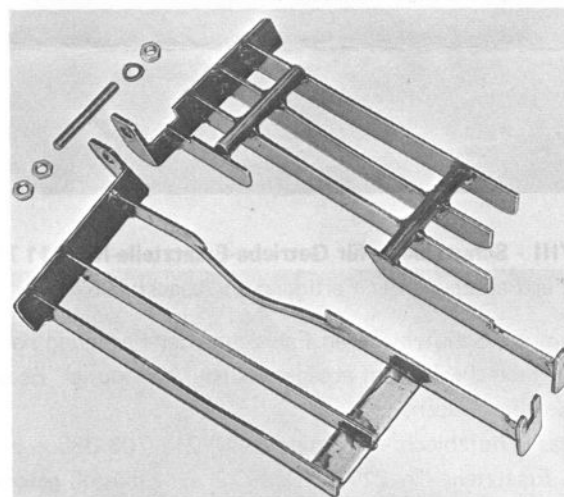
- 1 – Teile des Schutzgitters nach Zeichnung anreißen, zuschneiden, bohren und entgraten.
- 2 – Einzelteile des Schutzgitters zusammenlegen und anheften
- 3 – Schutzgitter am Motor anpassen, gegebenenfalls richten und verschweißen
- 4 – Schutzgitter lackieren.

Montage

Achtung!

Der Gewindestift – Pfeil A - im Motorgehäuse ist für die Montage des Gitters zu kurz. Er muß daher durch zwei schmale Kontermuttern M8 gelöst und durch den Stift M 8 x 60 ersetzt werden.

Schutzgitter an vier Befestigungspunkten mit dem Motorgehäuse verschrauben.

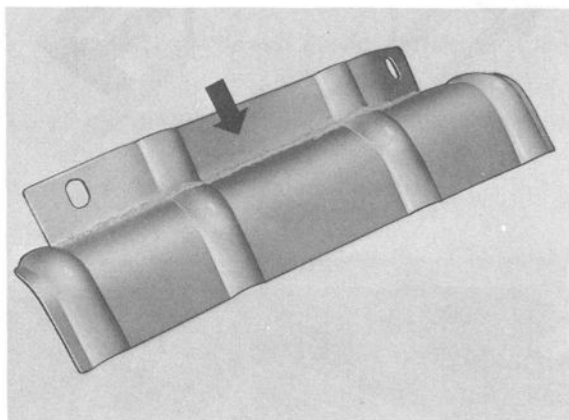


VII - Gleitschutz für Motorschutzgitter – Zeichnung VW 1143

(Nur für Fahrzeuge der Fertigung bis Juli 1967)

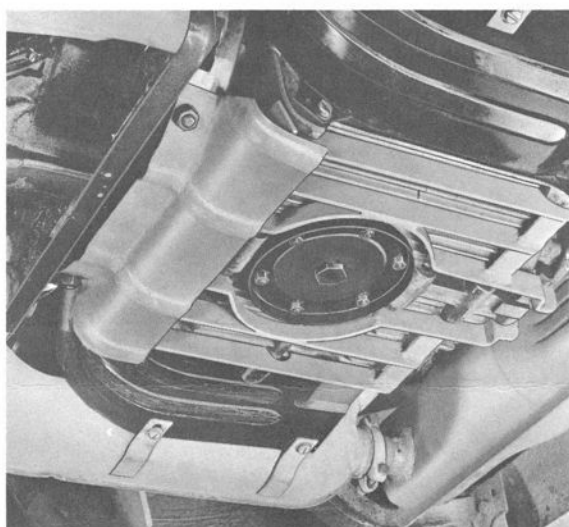
Allgemeines

Um die Herstellung zu erleichtern, empfiehlt es sich, den Gleitschutz aus zwei Teilen herzustellen.



Anfertigung

- 1 – Schutzblech nach Zeichnung anreißen, zuschneiden und entgraten.
- 2 – Blechstreifen – Pfeil – mit zwei Langlöchern und Verstärkungssicken versehen.
- 3 – Gleitschutz mit Verstärkungssicken versehen und in Form treiben.
- 4 – Beide Teile des Gleitschutzes zusammenheften, an dem Getriebeträger anpassen und endgültig verschweißen.
- 5 – Gleitschutz lackieren.



Montage

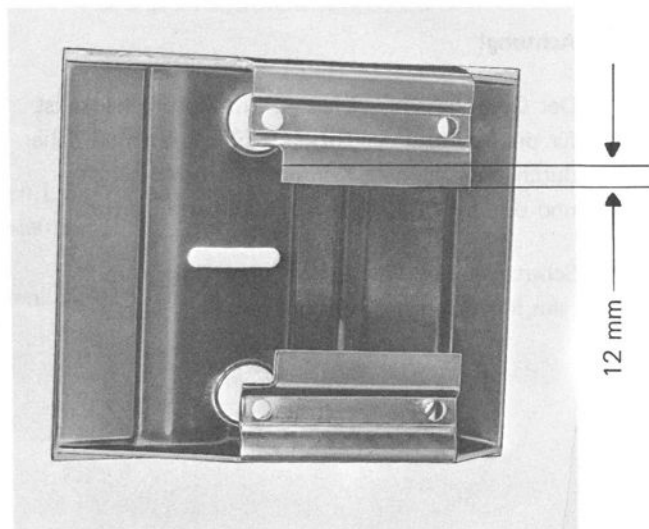
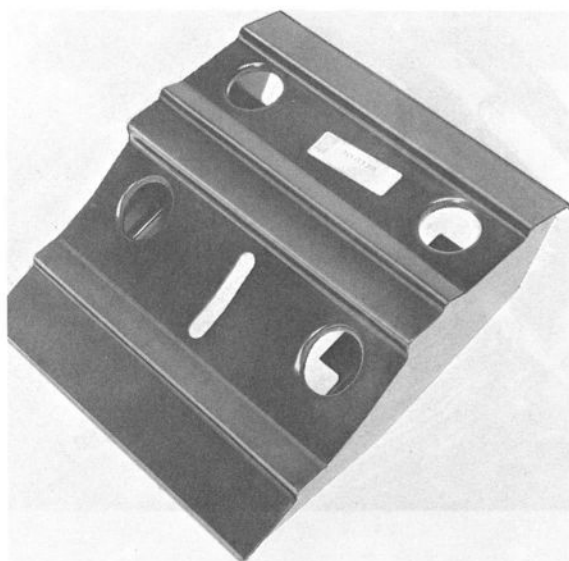
Zwei Muttern der Befestigungsschrauben für die Gummi-Metall-Lager am Getriebeträger herausdrehen. Gleitschutz einsetzen und mit dem Getriebeträger verschrauben.

VIII - Schutzblech für Getriebe-Ersatzteile-Nr. 211 703 835

(Für Fahrzeuge der Fertigung ab August 1967)

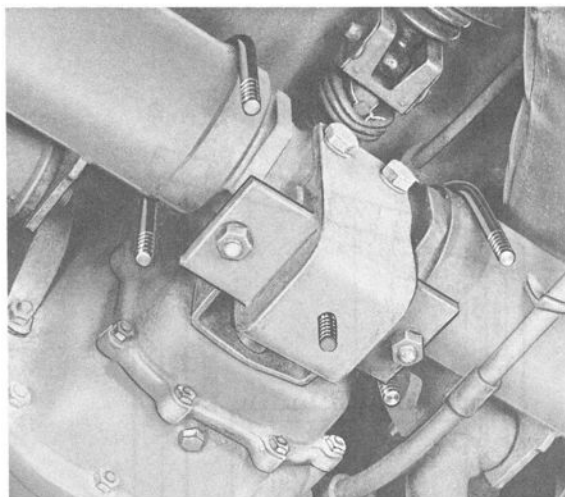
Um das Schutzblech an Fahrzeuge der Fertigung nach August 1971 anbauen zu können, muß man beide Formbleche 12 mm absägen. (siehe Abbildung) Es entfällt aber der dritte Befestigungspunkt am Gummi-metallager vorn.

Das Schutzblech – Ersatzteile-Nr. 211 703 835 – wird einbaufertig geliefert. Die beiden Befestigungsbügel – Ersatzteile-Nr. 211 703 849 (2 x) – müssen **gesondert** bestellt werden!

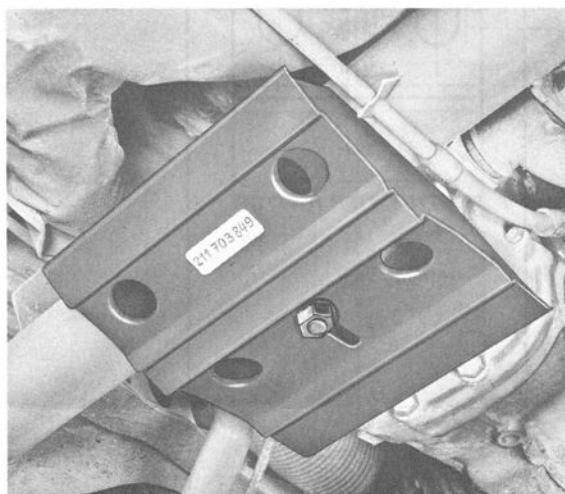


Montage

- 1 – Je einen Bügel im Bereich der Stumpfschweißnaht über das hintere linke und rechte Querrohr schieben.

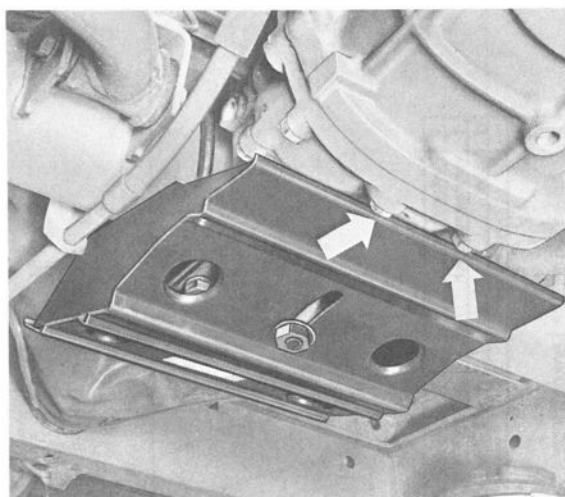


- 2 – Schutzblech so über die Befestigungslasche des vorderen Gummimetall-Lagers schieben, daß der Einschnitt nach hinten zeigt.



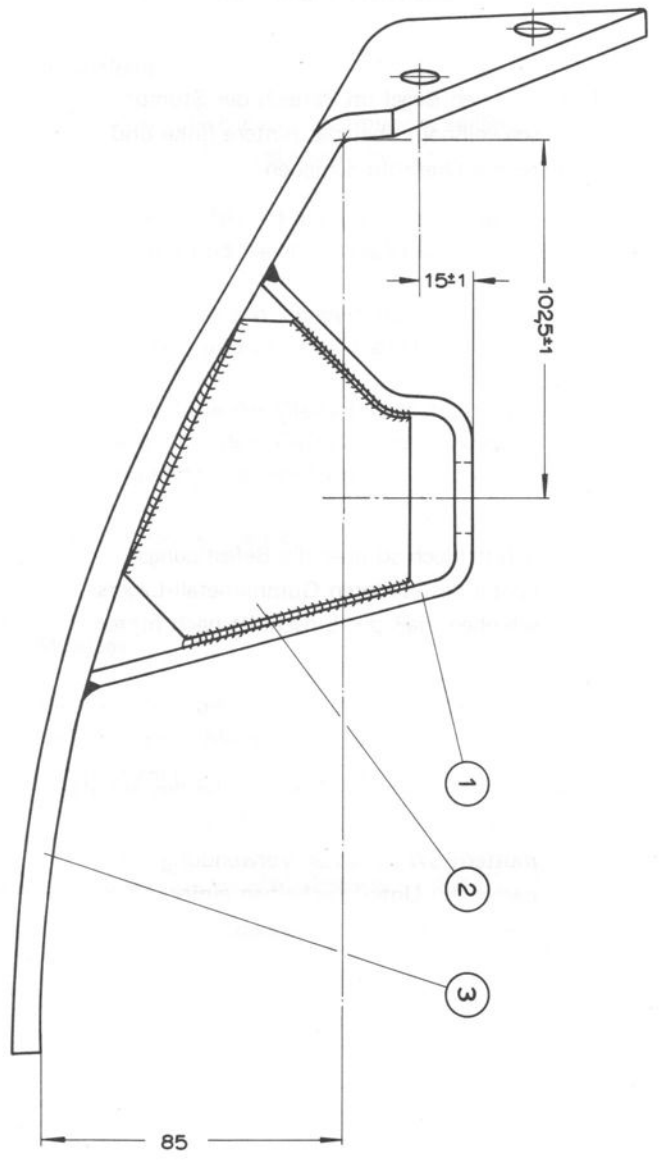
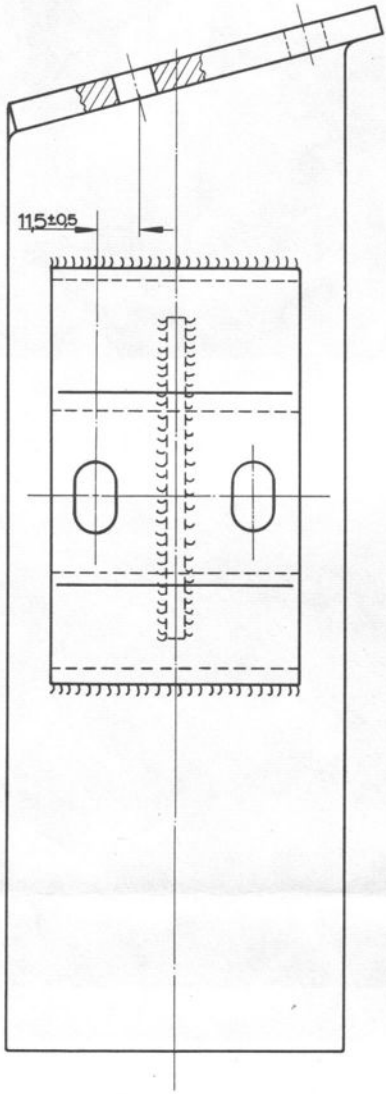
- 3 – Beide Bügel in die Durchbrüche des Schutzbleches einsetzen und vier Sechskantmuttern SW 17 unter Verwendung von passenden Unterlegscheiben einige Gewindegänge aufschrauben.

- 4 – Schutzblech so verschieben, daß es mit der Getriebe-Unterkante abschließt.



- 5 – Sechskantmuttern mit Steckschlüssel gleichmäßig festziehen.

Zeichnungen der Selbstbauteile



Nr.	Datum	Verursacht	Beschreibung der Änderung	Geprüft

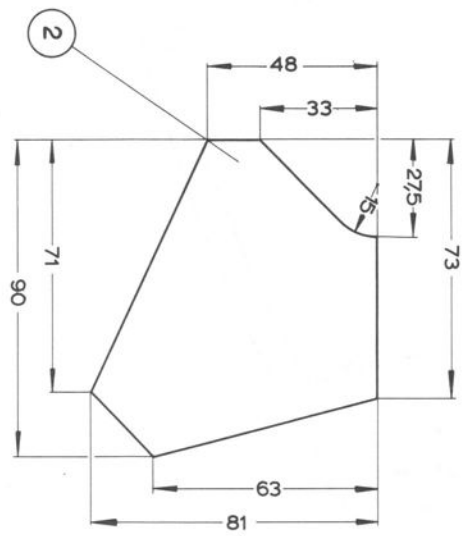
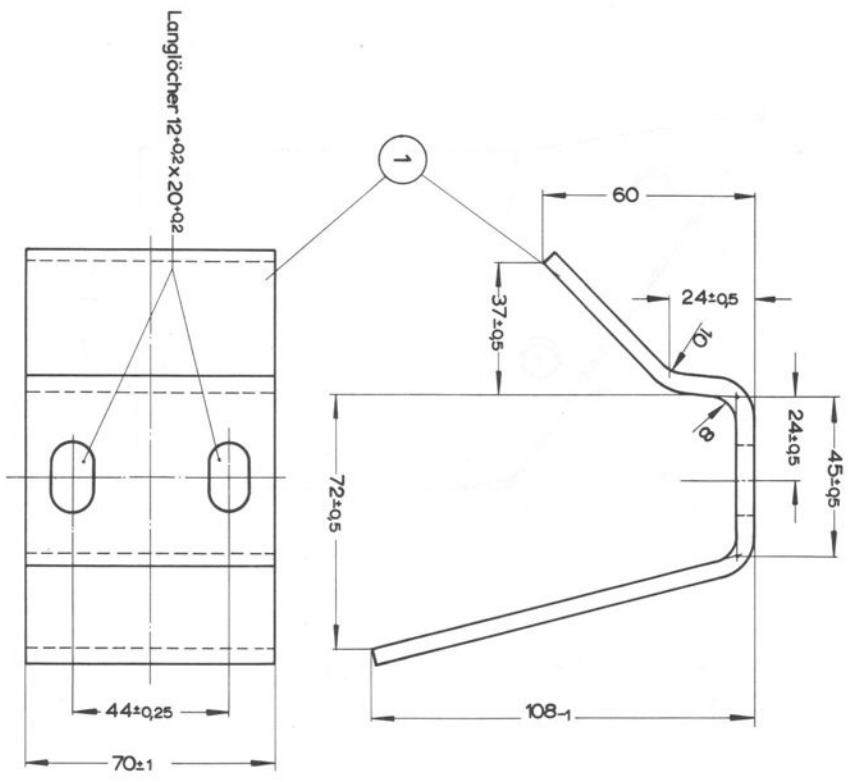
Stück	Benennung	Teil	Material	Formel	Material	Benennung
1	Gleitschiene	3	St 34 / St 37	65±0,5 DIN1017		
1	Verstärkungsblech	2	St 2GBK / St 37	5±0,10 DIN1544		
1	Bügel	1	St 2GBK / St 37	5±0,09 DIN1544		

Abweiskurfe für Lenkgetriebe

VOLKSWAGENWERK AG
 Wolfburg
 Kundendienst - Techn. Abteilung

Einheit für
 Maßstab 1:1
 Zeichnung
WM1153
 Blatt 1

Nr.	Datum	Samenart	Beschreibung der Änderung	Geprüft



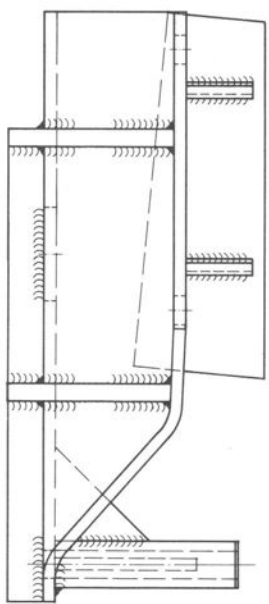
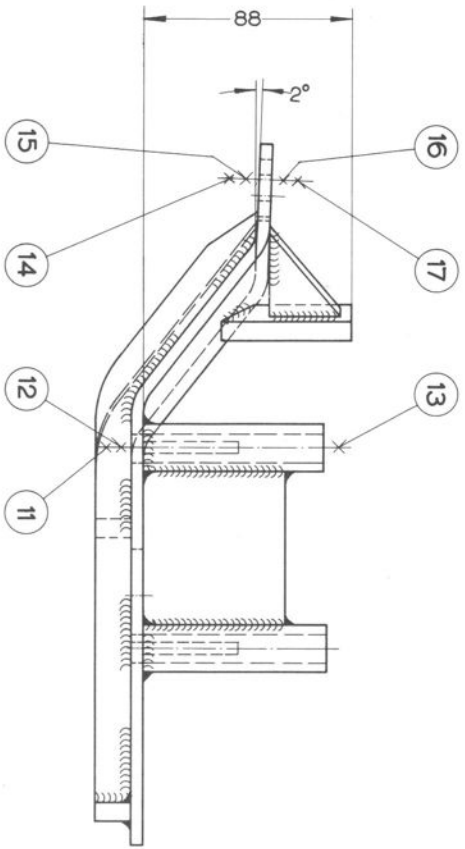
Stück	1	2	1	1
Verstellungsblech	Bügel	SRZGBK/SI 37	SRZGBK/SI 37	SRZGBK/SI 37
Bearbeitung	Teil	Material	Material	Material

Details für Abweiskufe

VOLKSWAGENWERK AG
 Wolfsburg
 Kundendienst — Techn. Abteilung

Einzel Nr. **5400001544**
 Material **SRZGBK/SI 37**
 Maßstab **1:1**
 Geprüft **MW**
 Bl. Nr. **5**
 Blatt **3**

Nr.	Feld	Datum	Revisur	Bestreibung der Änderung	Geprüft



M 1:1,5

17	Sechskantmutter	M8	2		DIN 934-m8	
16	Federring	A8	2		DIN127	
15	Scheibe	A8,4	2		DIN125-St	
14	Sechskantschr.	M8 x 20	2		DIN 933-88	
13	Scheibe	A 10,5	2		DIN125-St	
12	Federring	B10	2		DIN127	
11	Sechskantschr.	M10 x 100	2		DIN 931-88	
10		FL 30 x 5 x 35	1			trennen
9		FL 60 x 8 x 150	1	MR.S1.37-2		
8	Blech	5 x 315 x 255	1	MR.S1.37-2		
7	Rohr	20 x 4 x 80	1	St.35		
6		FL 60 x 5 x 70	1	MR.S1.37-2		
5	Rohr	20 x 4 x 80	1	St.35		
4		FL 40 x 5 x 40	1	MR.S1.37-2		trennen
3		FL 15 x 8 x 410	1	TU.S1.37		
2		FL 15 x 8 x 250	1	II		
1		FL 15 x 8 x 100	1	TU.S1.37		

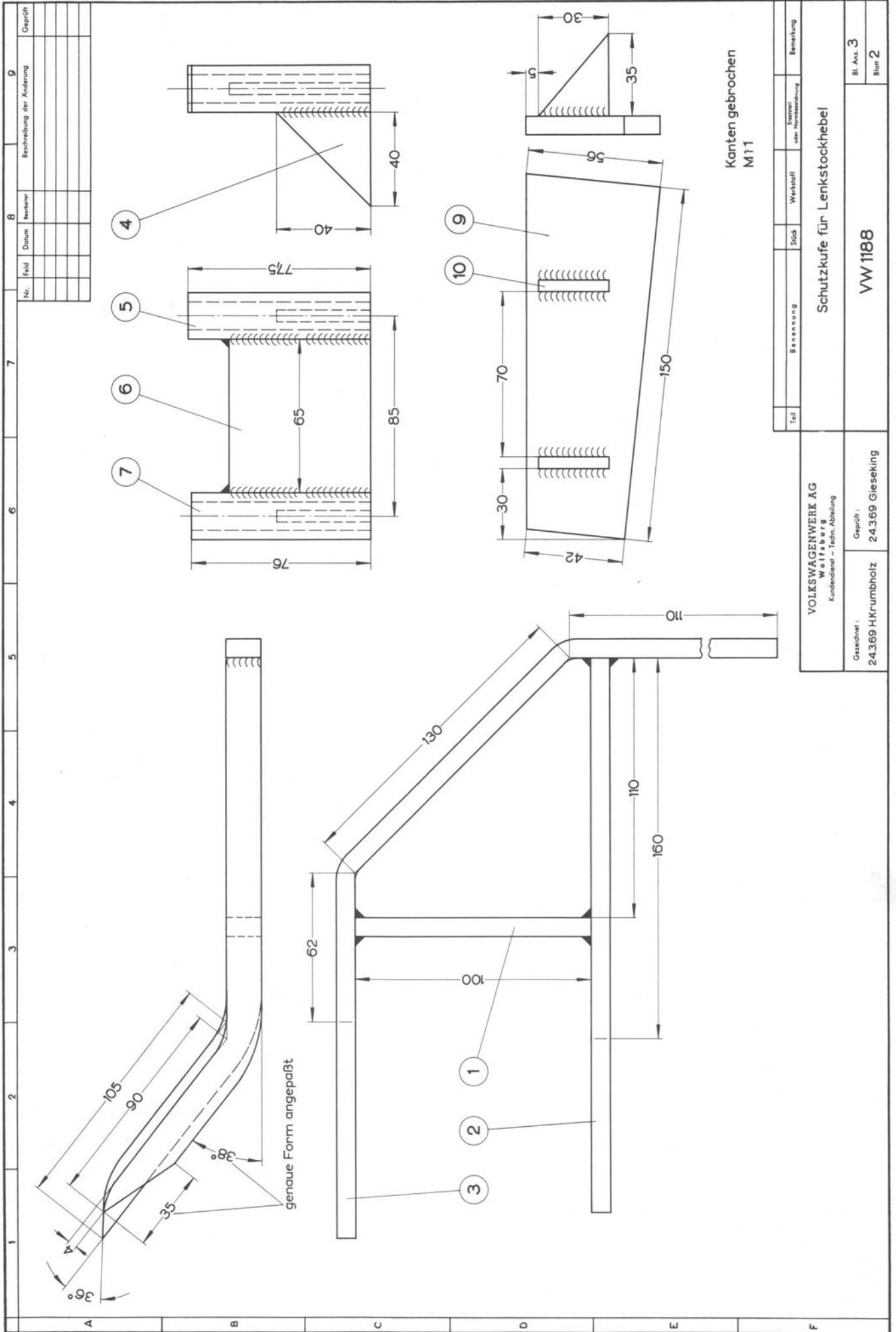
Schutzkufe für Lenkstockhebel

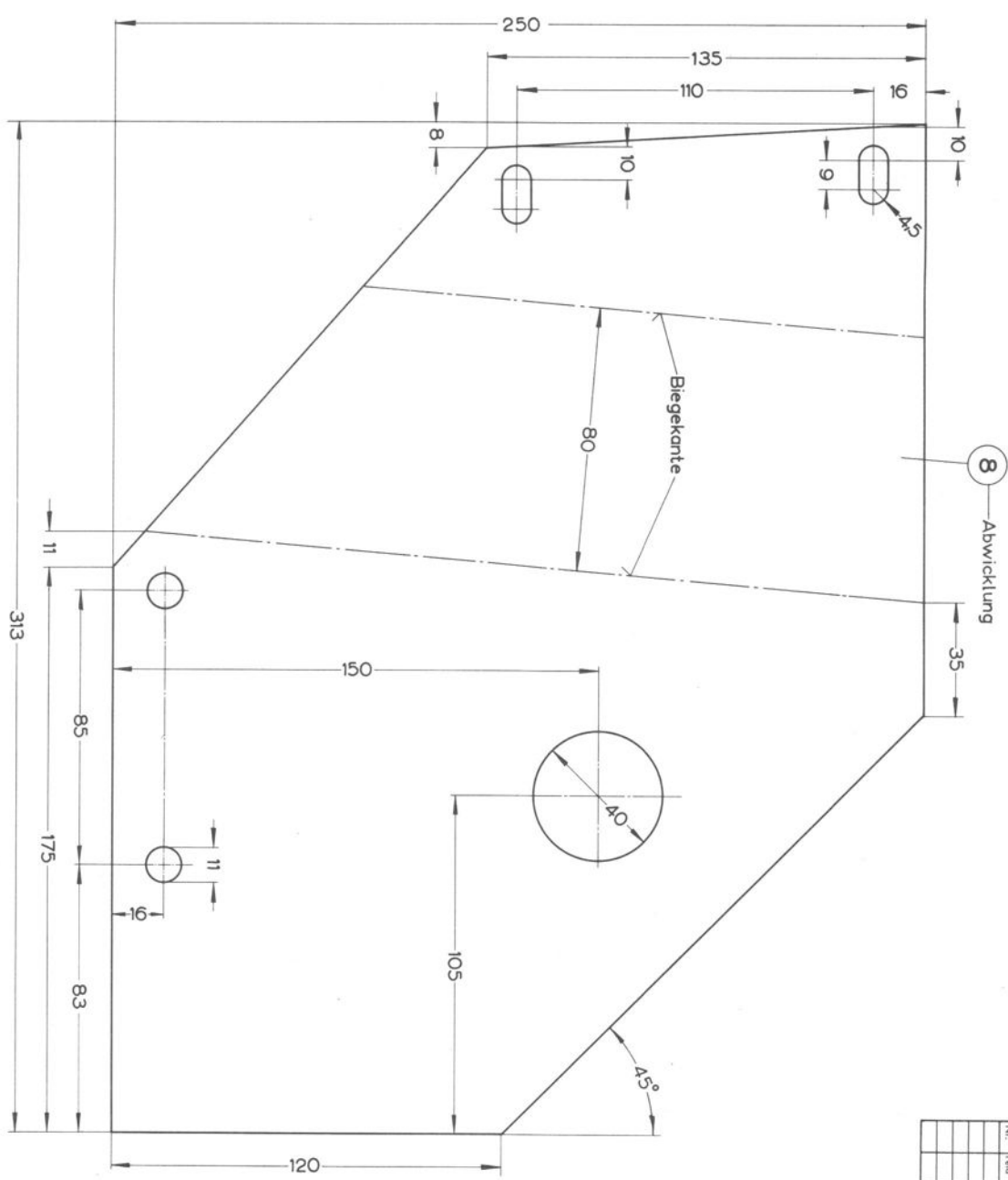
VOLKSWAGENWERK AG
Wolfsburg
Kundendienst - Techn. Abteilung

Gezeichnet: 24.369 HKRumbholz
Geprüft: 24.369 Giesecking

VW 1188

Bl. Aus. 3
Blatt 1

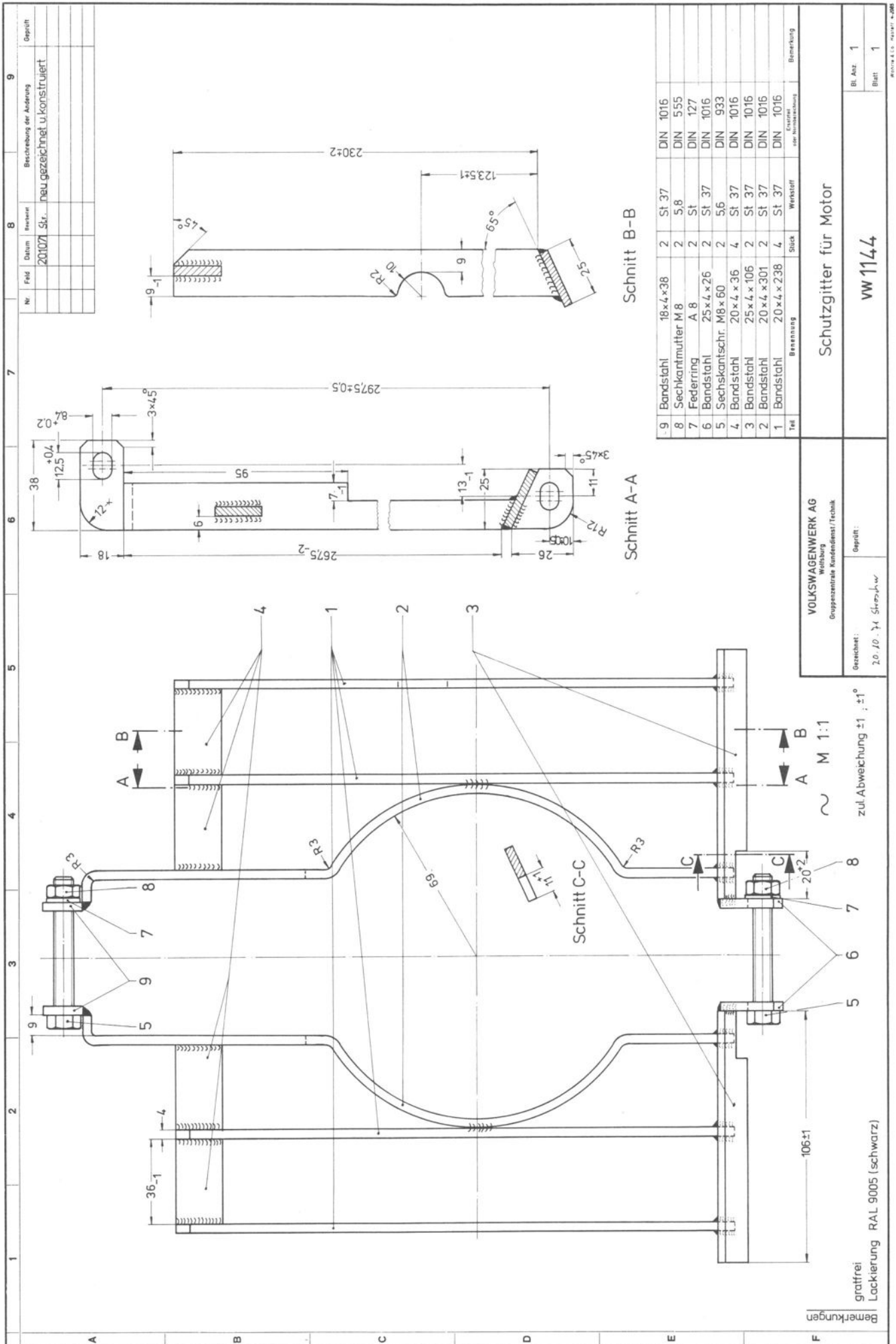




Kanten gebrochen
M 1:1

Nr.	Feld	Datum	Messsk.	Beschreibung der Änderung	Geprüft

VOLKSWAGENWERK AG Wolfsburg Kundendienst - Techn. Abteilung		Teil		Bezeichnung	
Gezeichnet: 24369 HKrumholz		Geprüft: 24369 Gieseking		Schutzkufe für Lenkstockhebel	
24369 HKrumholz		24369 Gieseking		VW 1198	
				Bl. Anz. 3	
				Blatt 3	



Teil	Benennung	Stück	Werkstoff	Bemerkung
9	Bandstahl	10x4x38	2	St 37
8	Sechskantmutter M 8	2	5.8	DIN 555
7	Federring	A 8	2	St 37
6	Bandstahl	25x4x26	2	St 37
5	Sechskantschr.	M8x60	2	5.6
4	Bandstahl	20x4x36	4	St 37
3	Bandstahl	25x4x106	2	St 37
2	Bandstahl	20x4x301	2	St 37
1	Bandstahl	20x4x238	4	St 37

Schnitt A-A

Schnitt B-B

Schnitt C-C

VOLKSWAGENWERK AG
 Abteilung
 Gegenstände Kundendienst/Technik

Gezeichnet: 20.10.74 Skrzylar

Geprüft: Bl. Anz. 1

Blatt 1

Bl. Anz. 1

Blatt 1

gratfrei
 Lackierung RAL 9005 (schwarz)

zul. Abweichung ±1, ±1°

M 1:1

Bemerkungen

Nr.	Feld	Datum	Version	Beschreibung der Änderung	Geprüft

Teil	Bezeichnung	Menge	Stück	Werkstoff	Entwurf s. Verzeichnis	Benennung
13	Gewindestift	1	1	M8 x 60		
12	Scheibe	2	2		VW/N/N22 282	
11	Sechskantmutter M8	2	2		VW/N/N11 008	
10	Bandsstahl	1	1	25 x 4 x 320	SL37	DIN 1016
9	Bandsstahl	1	1	25 x 4 x 90	SL37	DIN 1016
8	Bandsstahl	3	3	25 x 4 x 240	SL37	DIN 1016
7	Bandsstahl	2	2	25 x 4 x 125	SL37	DIN 1016
6	Bandsstahl	2	2	20 x 4 x 50	SL37	DIN 1016
5	Bandsstahl	1	1	25 x 4 x 68	SL37	DIN 1016
4	Bandsstahl	2	2	12 x 85	SL37	DIN 1016
3	Bandsstahl	2	2	25 x 4 x 245	SL37	DIN 1016
2	Bandsstahl	1	1	25 x 4 x 145	SL37	DIN 1016
1	Bandsstahl	2	2	25 x 4 x 45	SL37	DIN 1016

Schutzgitter für Motor

VW 1242

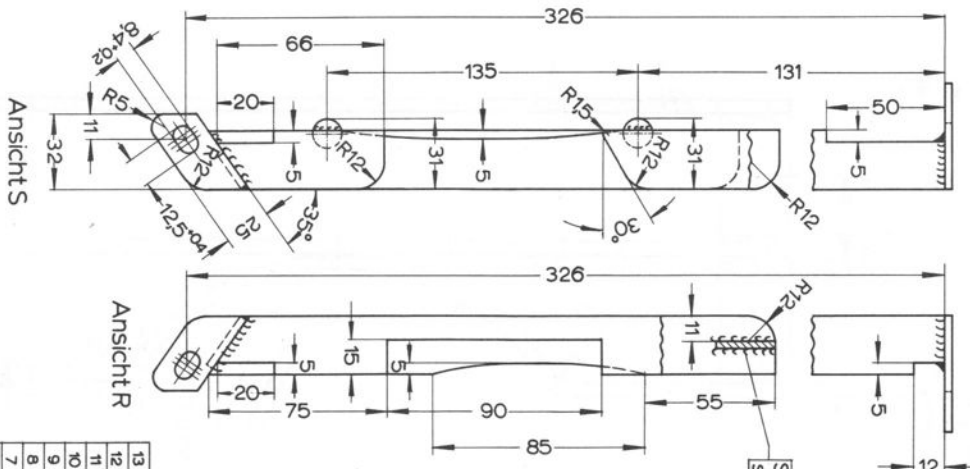
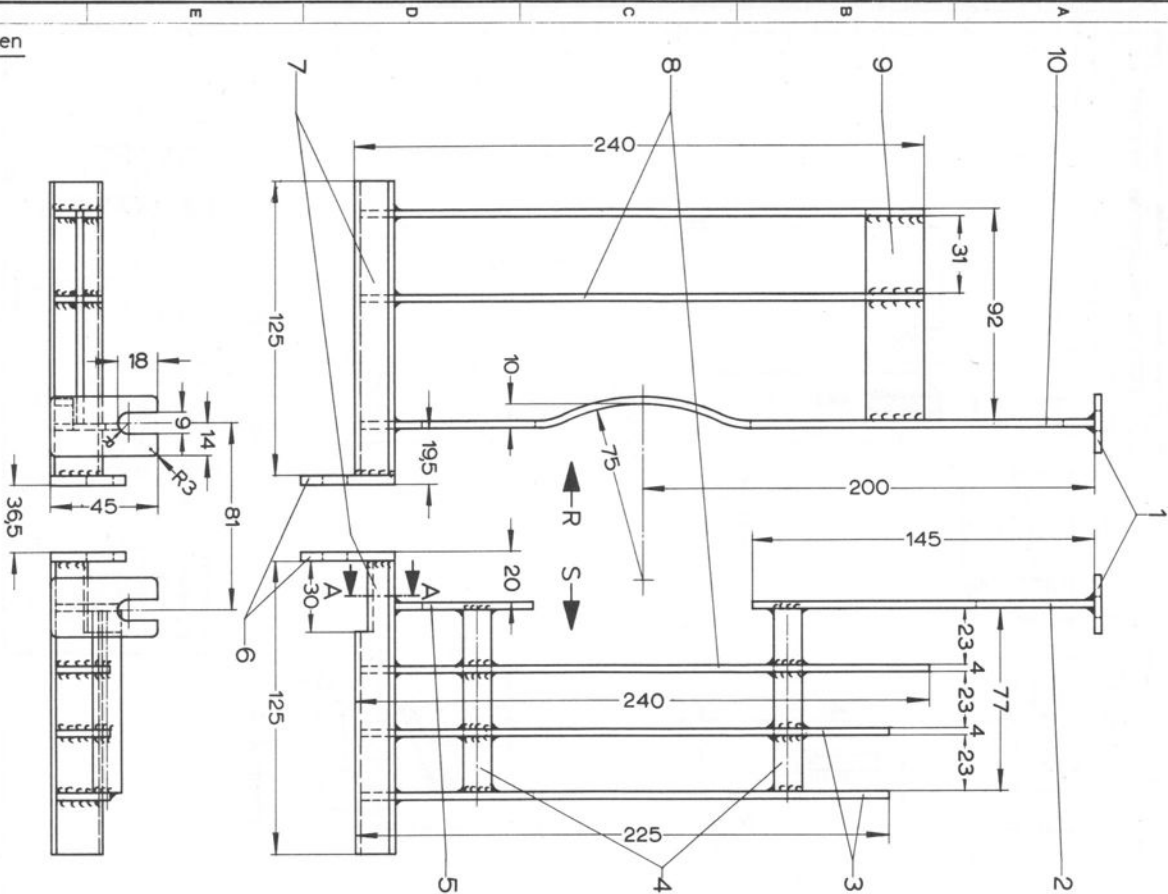
VOLKSWAGENWERK AG
 Gruppentechnische Kundenassistenz/Technik
 Wolfsburg

Gezeichnet: **25.11.71 H.Krumholz**
 Geprüft: **15.12.71 Bay**

M1:15

Zul. Abweichung $\pm 1, \pm 1^{\circ}$
 Wenn kein Abmaß vorhanden, gilt die Toleranz $\pm 0,25; \pm 30^{\circ}$

Bemerkungen
 gratfrei
 Lackierung RAL 9005 (schwarz)



Nur für den internen Gebrauch nach den Richtlinien der Volkswagenwerk Aktiengesellschaft

14.5.34.086.00 1972 VOLKSWAGENWERK AKTIENGESELLSCHAFT Printed in Germany